

Szlak Konny Dobrej Widawy - LGD Dobra Widawa STUDIUM WYKONALNOŚCI

Lipiec 2013

STUDIUM WYKONALNOŚCI

Szlak Konny Dobrej Widawy - Lokalna Grupa Działania Dobra Widawa

Podstawa opracowania:

- umowa zlecenie nr 1/10/Z/2012 z dnia 15 10 2012 roku oraz aneks z dnia 28 01 2013 roku.

Andrzej Dudczenko audytdomu.pl
NIP 915-100-36-79
tel. 609 68 77 90, biuro@audytdomu.pl
Rościszawice, ul. Wołowska 1
55-120 Oborniki Śląskie, skr. poczt. 20



Szlak Konny Dobrej Widawy - LGD Dobra Widawa

STUDIUM WYKONALNOŚCI

Zawartość opracowania:

1. **Przebieg szlaku – wierzchem i bryczką. – str. 3**
 - Zestawienie warunków uzgodnień – str. 5
2. **Połączenia z innymi wyznaczonymi szlakami w tym szlakami konnymi. – str. 9**
3. **Wyznaczenie miejsc do oznakowania** z podaniem ilości znaków na poszczególnych odcinkach: na drzewach, tabliczkach informacyjnych, zgodnie z przyjętym sposobem oznakowania (PTTK). – str. 10
4. **Wyznaczenie miejsc styku z innymi szlakami, drogami** — koncepcja sposobu oznakowania. – str. 12
5. **Wyznaczenie miejsc małej infrastruktury turystycznej** — tablice, kosze na śmieci, wiaty miejsca popasu, ogniska, ławeczki itp.– zgodnie z zapotrzebowaniem, podanie ilości i lokalizacji w/w infrastruktury turystycznej. – str. 13
6. **Wyznaczenie odcinków szlaku przystosowanych do poruszania się bryczkami** koncepcja sposobu oznakowania. – str. 14
7. **Wyznaczenie infrastruktury i podmiotów obsługujących szlak** — inwentaryzacja miejsc, gospodarstw, podmiotów mogących być uzupełnieniem szlaku. – str. 16
8. **Inwentaryzacja potencjału do obsługi szlaków** — instruktorzy jeździectwa, potencjalni bryczkarze, przewodnicy turystyczni. – str. 16
9. **Kosztorys wyznaczenia szlaku** z uwzględnieniem elementów: – str. 17
 - oznakowanie: kwota za ilość znaków w odniesieniu do kilometrażu, łącznie
 - infrastruktury oznakowania, wraz ze wskazaniem ilości kwot jednostkowych, łącznie.
 - pozostałe koszty: dodatkowe projekty, przewodnik, wydawnictwa, promocja itp.
10. **Regulamin szlaku konnego**– uzgodniony z właścicielami lub zarządcami terenu. – str.22
11. **Koncepcja zarządzania, konserwacji i rozwoju szlaku.** – str. 25
12. **Propozycja harmonogramu realizacji prac.** – str. 29

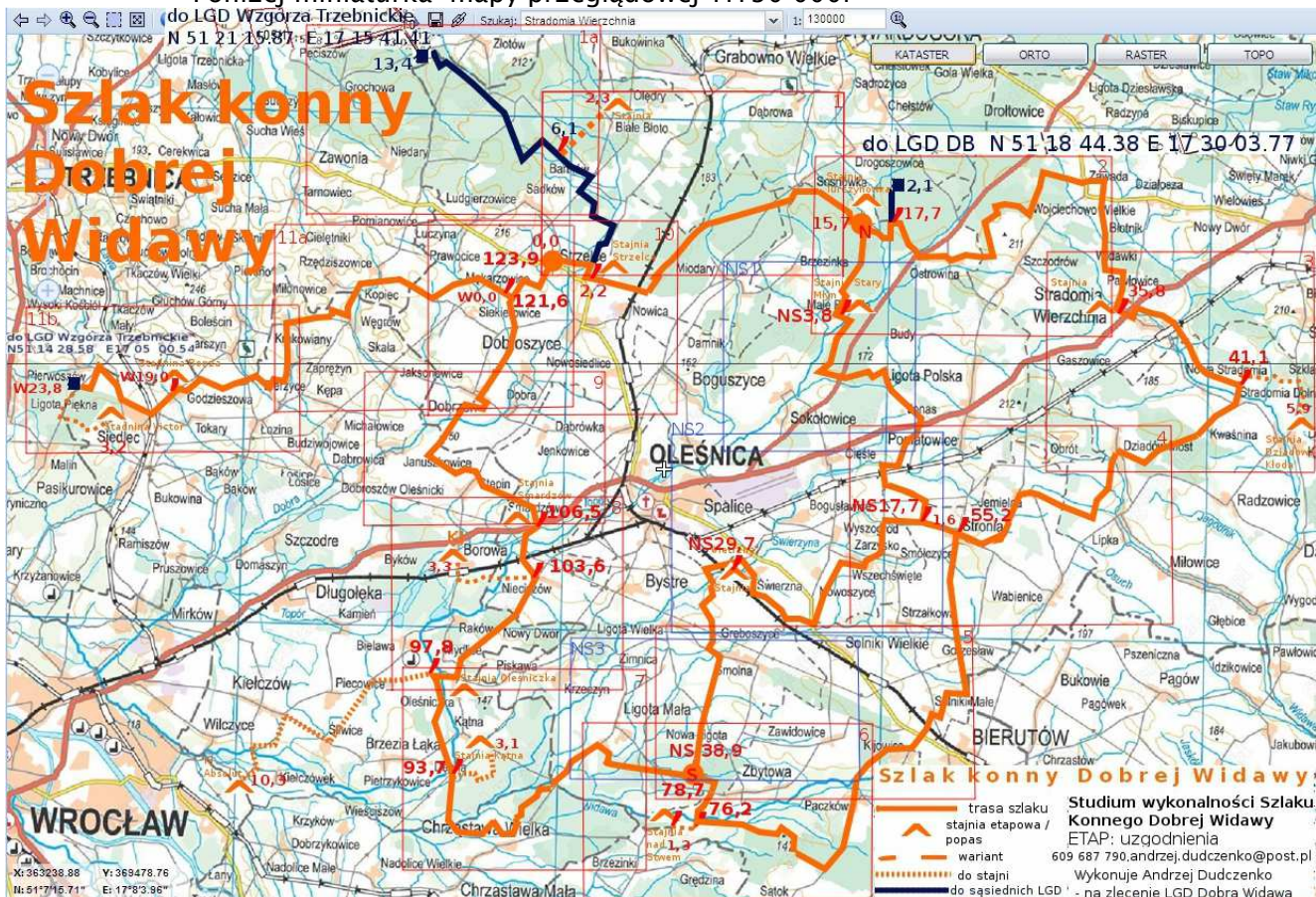
Szlak Konny Dobrej Widawy - LGD Dobra Widawa

STUDIUM WYKONALNOŚCI

1. Przebieg szlaku – wierzchem i bryczką – na mapach w skali:

1: 130 000 – **przeładowa** z zaznaczonymi obszarami zasięgu map, z kilometrażem szlaku.

Poniżej miniaturka mapy przeładowej 1:130 000:



mapa ta pokazuje ogólny przebieg szlaku bez wyodrębniania odcinków wierzchem i bryczką.

Kilometraż szlaku podawany jest narastająco. Osobno podane są odległości w km do łączników: stajni i stadnin oraz do szlaków sąsiednich LGD: Wzgórze Trzebnickie i Dolina Baryczy. Łączna długość szlaku wynosi **233,1 km** Poniżej legenda mapy:

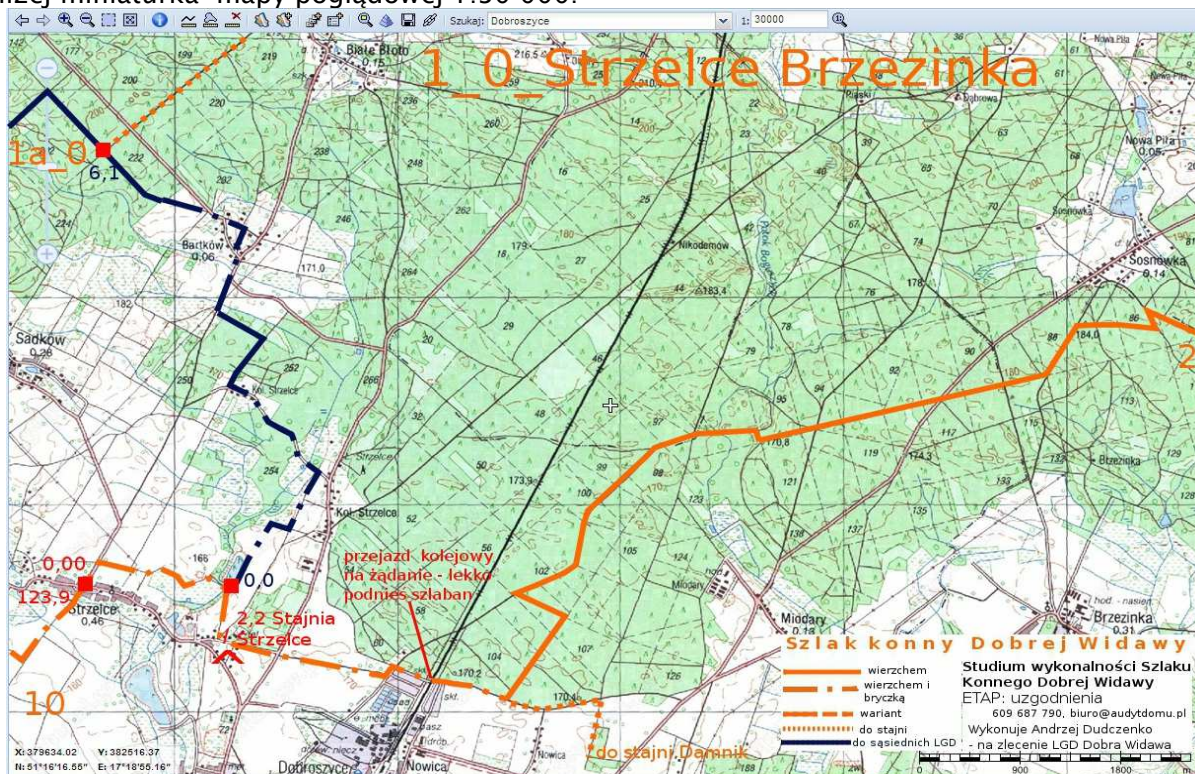


1: 30 000 – **poglądowe** pokazujące dokładniejszy przebieg szlaku na obszarze o danym numerze n.p. 1_0 z kilometrażem szlaku i zaznaczonymi stajniami etapowymi/popasami.

Mapa te pokazują dokładniejszy przebieg szlaku już z wyodrębnieniem odcinków wierzchem i bryczką. Kilometraż szlaku podawany jest narastająco. Osobno podane są odległości w km do łączników: stajni i stadnin oraz do szlaków sąsiednich LGD: Wzgórze Trzebnickie i Dolina Baryczy.

Szlak Konny Dobrej Widawy - LGD Dobra Widawa STUDIUM WYKONALNOŚCI

Poniżej miniaturka mapy poglądowej 1:30 000:



1: 7 500 – szczegóły pokazujące dokładny przebieg szlaku na obszarze o danym numerze n.p. 2_1: bez kilometrażu szlaku, z zaznaczonymi stajniami etapowymi/popasami. Dokładne mapy zawierają także działki geodezyjne wraz z ich granicami i numerami. Poniżej miniaturka mapy szczegółowej 1:7 500:



Komplet map (107 szt.) zawiera się w zakładce – załącznik nr 1.

Szlak Konny Dobrej Widawy - LGD Dobra Widawa

STUDIUM WYKONALNOŚCI

Szlak konny Dobrej Widawy – kilometraż i długości poszczególnych odcinków:

| Łącznik / odcinek: | długość km | Główna pętla stadnina / skrzyżowanie | długość km | kilometraż km |
|-------------------------|--------------|--------------------------------------|--------------|---------------|
| LGD Dolina Baryczy | 2,1 | Strzelce przejście | 0,0 | 0,0 |
| Stajnia Kątna | 3,1 | Stadnina Strzelce | 2,2 | 2,2 |
| KJ Borowa | 3,3 | skrz. Do NS | 13,5 | 15,7 |
| LGD Wzgórza Trzebnickie | 13,4 | skrz. Do LGD DB | 2,0 | 17,7 |
| Stajnia Białe Błoto | 2,3 | Stajnia Stradomia W. | 18,1 | 35,8 |
| Stajnia Nad Stawem | 1,3 | skrz. Do Ł S.Dziadowa Kłoda | 5,3 | 41,1 |
| Stadnina Victor | 3,2 | Stronia | 14,1 | 55,2 |
| KJ Absolut - Wilczyce | 10,3 | skrz. Stajnia nad Stawem | 21,0 | 76,2 |
| Stajnia Dziadowa Kłoda | 5,9 | skrz. Do SN | 2,5 | 78,7 |
| łącznik Stronia - NS | 1,6 | skrz. Do Stajnia Kątna | 15,0 | 93,7 |
| RM łączniki | 46,5 | skrz. Do KJ Absolut | 4,1 | 97,8 |
| Odcinek NS | 38,9 | skrz. Do KJ Borowa (Nieciszów) | 5,8 | 103,6 |
| Odcinek W- do Siedlca | 23,8 | Stajnia Smardzów | 2,9 | 106,5 |
| | | skrz. do W(do Siedlca) | 15,1 | 121,6 |
| | | Do 0,0 | 2,3 | 123,9 |
| ŁĄCZNIE CAŁOŚĆ | 233,1 | RAZEM pętla główna | 123,9 | |

Zestawienie warunków uzgodnień:

Komplet uzgodnień (w formie zgody na przebieg szlaku) z właścicielami lub zarządcami terenu zawiera teczka – załącznik nr 2 (wraz z kopiami pism przewodnich potwierdzających warunki zgody): pismo przewodnie potwierdzające warunki zgody, zestawienie działek geodezyjnych z ich numerami, obrębami i typem oraz ilością infrastruktury oznakowania szlaku, regulamin szlaku ze schematami oznakowania, szkice konstrukcji infrastruktury oznakowania szlaku, komplet map z danego obszaru – własność i teren. Ponadto na płycie CD znajdują się wersje elektroniczne korespondencji wysłanej/otrzymanej do/od poszczególnych właścicieli gruntów z potwierdzeniem uzgodnionego na ich terenie przebiegu szlaku

Standardowe warunki uzgodnień z Gminami (do uwzględnienia na etapie wykonawczym w SIWZ) przedstawiają się następująco:

1. Oznakowanie przebiegu szlaku: na terenie zabudowanym na słupkach drewnianych 12 * 12 cm: świerk/sosna/modrzew ew. dąb/akacja (infrastruktura na wzór „zadaszone oznakowanie” i słupek drewno).

Poza terenem zabudowanym: na słupkach drewnianych 12 * 12 cm: świerk/sosna/modrzew ew. dąb/akacja – szkice infrastruktury oznakowania zostały dostarczone każdej Gminie.

Szlak Konny Dobrej Widawy - LGD Dobra Widawa

STUDIUM WYKONALNOŚCI

2. **Umieszczenie tablic informacyjnych** zawierających: regulamin szlaku, lokalizowaną mapę z trasą szlaku, opis lokalnych atrakcji turystycznych, dodatkowe oznakowanie („tablica informacyjna prosta”) wg numeru działki z zestawienia działek dla danej Gminy.

3. **Okresowa konserwacja oznakowania i tablic:** w partnerstwie LGD Dobra Widawa ze stadninami/stajniami.

4. **UWAGA ! na etapie realizacji wykonawca – przed przystąpieniem do prac –** dodatkowo uzgodni z każdą Gminą szczegółową lokalizację poszczególnych elementów infrastruktury oznakowania: słupków drewnianych, słupków granitowych, zadaszonych oznakowań, tablic informacyjnych. Uzgodnienie to standardowo polegać będzie na wskazaniu w terenie przez pracownika urzędu / sołtysa dokładnej lokalizacji wg numeru działki z zestawienia działek,

5. **Uzgodniony regulamin szlaku** umieszczony zostanie na tablicach i zadaszonych oznakowaniach – wg numeru działki z zestawienia działek.

6. Uzgodnienie dotyczy normalnego: **turystyczno – rekreacyjnego** korzystania ze szlaku.

W przypadku organizacji imprez o charakterze masowym organizator wystąpi do Gminy o indywidualną zgodę.

Szlak konny Dobrej Widawy przebiegać będzie na terenie siedmiu Gmin: Bierutów, Czernica, Dobroszyce, Długoleka, Dziadów Most, Oleśnica, Syców.

Proces uzgadniania przebiegał wieloetapowo począwszy od zimy 2012 roku.

W efekcie wielu kolejnych ustaleń uzyskano uzgodnienia – **odrębnie poniżej przedstawione są:**

DODATKOWE warunki w Gminach (do uwzględnienia na etapie wykonawczym w SIWZ):

DŁUGOLEKA:

a) Przekazano zestawienie działek, na których występuje kolizja ze szlakami rowerowymi

(istniejącymi i projektowanymi):

| KOLIZJE ze szlakami rowerowymi: | Nr działki | Szlak rowerowy: | Obręb | Własność: |
|--|------------|-----------------|------------|-------------------|
| 7Ł_3 | 188 | projektowany | Śliwice | Powiat Wrocławski |
| 7Ł_3 | 230/3 | projektowany | Śliwice | Powiat Wrocławski |
| 7Ł_3 | 230/2 | projektowany | Śliwice | Powiat Wrocławski |
| 7Ł_3 | 230/1 | projektowany | Śliwice | Powiat Wrocławski |
| 7Ł_3 | 479 | projektowany | Kiełczów | Powiat Wrocławski |
| 7Ł_4 | 142 | projektowany | Kiełczówek | Powiat Wrocławski |
| 7Ł_5 | 421 | projektowany | Wilczyce | Długoleka |
| 7Ł_5 | 422 | projektowany | Wilczyce | Długoleka |
| 7Ł_5 | 426 | projektowany | Wilczyce | Długoleka |
| 7_7 | 341 | projektowany | Oleśniczka | Powiat Wrocławski |
| 7_7 | 342 | projektowany | Oleśniczka | Powiat Wrocławski |
| 7_7 | 381 | projektowany | Raków | Powiat Wrocławski |
| 11_4 | 117 | projektowany | Węgrów | Powiat Wrocławski |
| 11_4 | 180 | projektowany | Krakowiany | Powiat Wrocławski |
| 11_5 | 168 | projektowany | Krakowiany | Powiat Wrocławski |
| 11_5 | 164 | projektowany | Krakowiany | Długoleka |
| 11_5 | 159/2 | projektowany | Zapreżyn | Długoleka |

Szlak Konny Dobrej Widawy - LGD Dobra Widawa

STUDIUM WYKONALNOŚCI

| | | | | |
|------|-------|--------------|----------|-------------------|
| 11_6 | 160/5 | projektowany | Zapreżyn | Długołęka |
| 11_6 | 160/4 | projektowany | Zapreżyn | Powiat Wrocławski |
| 11_6 | 163/6 | projektowany | Bierzyce | Powiat Wrocławski |
| 11_6 | 186/1 | istniejący | Bierzyce | Długołęka |
| 11_6 | 187 | istniejący | Bierzyce | Długołęka |
| 11_6 | 181 | istniejący | Bierzyce | Długołęka |

oraz informację, że te odcinki kolizyjne zostaną dodatkowo oznakowane (wg zestawienia działek w kolumnach: znaki szlaku, infrastruktura i uwagi) znakami **KIR** i **KIR + KIS**.

b) Na etapie realizacji wykonawca infrastruktury oznakowania dodatkowo uzgodni z Gminą Długołęka wygląd tablic informacyjnych – zgodnie z programem estetyki wsi oraz odbierze od Gminy Długołęka aktualną informację dot. terenów rekreacyjnych i turystycznych.

c) na etapie realizacji wykonawca infrastruktury oznakowania dodatkowo uzgodni z **Gminą Długołęka** szczegółową lokalizację **w formie projektu organizacji ruchu** (wg wytycznych zawartych w piśmie z 01 07 2013 – w załączniku nr 2) poszczególnych elementów infrastruktury: słupków drewnianych, słupków granitowych, zadaszonych ogłoszeń, tablic informacyjnych.

Koszty tego wyjątkowego warunku wyszacowane zostały na kwotę 5908,00 zł (42,2 km* 140 zł/km).

Gmina Dziadowa Kłoda.

Warunki standardowe z uwagą, że szlak częściowo przebiegać będzie w strefie oddziaływania elektrowni wiatrowej. Po wielu konsultacjach wybrano wariant najmniej kolizyjny.

Gmina Oleśnica

Na spotkaniu zorganizowanym przez LGD Dobra Widawa pierwotne, bardzo rygorystyczne warunki złagodzone zostały do dodatkowych – następujących :

– infrastruktura oznakowania przebiegu szlaku: TYLKO na typowych słupkach do znaków drogowych 2”. Na etapie realizacji wykonawca infrastruktury dodatkowo uzgodni z Gminą Oleśnica wygląd tablic informacyjnych.

– kwestie bieżącej konserwacji i dbałości o szlak zostaną szczegółowo uzgodnione z Gminą Oleśnica na etapie wykonawczym – umowy partnerskie ze stadninami/stajniami,

Standardowe warunki uzgodnień z Nadleśnictwami (do uwzględnienia na etapie wykonawczym w SIWZ) przedstawiają się następująco:

1. Oznakowanie przebiegu szlaku: na terenie leśnym – znaki szlaku malowane na drzewach. Schematy oznakowania zostały dostarczone każdemu Nadleśnictwu.
2. Na granicach każdego kompleksu leśnego umieszczenie tablic informacyjnych: uzgodniony regulamin szlaku, lokalizowana mapa z trasą szlaku. Schematy konstrukcyjne „zadaszone oznakowanie drewno” zostały dostarczone każdemu Nadleśnictwu.
3. Przystosowanie trasy w lasach poprzez podkrzesanie gałęzi i ich rozdrobnienie (do wysokości 3 m i na szerokości około 2 m).
4. Na etapie realizacji wykonawcy prac wymienionych w p. 1–3 **dotatkowo uzgodnią z każdym Nadleśnictwem i Leśnictwem** szczegóły – w tym: lokalizację poszczególnych elementów infrastruktury oraz terminy rozpoczęcia i zakończenia prac.

Szlak Konny Dobrej Widawy - LGD Dobra Widawa

STUDIUM WYKONALNOŚCI

5. Dbłość o szlak i okresowa konserwacja oznakowania i tablic: w partnerstwie ze stadninami/stajniami.
6. LGD Dobra Widawa przed przystąpieniem do wykonywania prac podpisze ze stadninami/stajniami i z każdym **Nadleśnictwem** umowy partnerskie precyzujące zasady konserwacji i użytkowania szlaku.
7. Uzgodnienie dotyczy normalnego: rekreacyjnego i turystycznego korzystania ze szlaku. W przypadku organizacji imprez o charakterze masowym organizator wystąpi każdorazowo do każdego **Nadleśnictwa** o indywidualną zgodę.

DODATKOWE warunki uzgodnień z Nadleśnictwami (do uwzględnienia na etapie wykonawczym w SIWZ):

Nadleśnictwo Oława:

p. 4 Na etapie realizacji wykonawcy prac wymienionych w p. 1–3 **dodatkowo:**

– **uzgodnią (co najmniej siedem dni wcześniej) z Nadleśnictwem Oława i właściwym Leśniczym** szczegóły – w tym: lokalizację poszczególnych elementów infrastruktury oraz terminy rozpoczęcia i zakończenia prac.

p. 5 LGD Dobra Widawa nie planuje w ramach projektu utwardzania ciągów komunikacyjnych.

Informacja dodana w odpowiedzi na warunek konieczności przedstawienia projektu budowlanego – w przypadku utwardzania nawierzchni.

Nadleśnictwo Syców:

p. 4 Na etapie realizacji wykonawcy prac wymienionych w p. 1–3 **dodatkowo:**

– **uzgodnią (co najmniej siedem dni wcześniej) z Nadleśnictwem Syców i właściwym Leśniczym** szczegóły – w tym: lokalizację poszczególnych elementów infrastruktury oraz terminy rozpoczęcia i zakończenia prac.

p. 5 LGD Dobra Widawa nie planuje w ramach projektu utwardzania ciągów komunikacyjnych.

Informacja dodana w odpowiedzi na warunek konieczności przedstawienia projektu budowlanego – w przypadku utwardzania nawierzchni.

Nadleśnictwo Oleśnica:

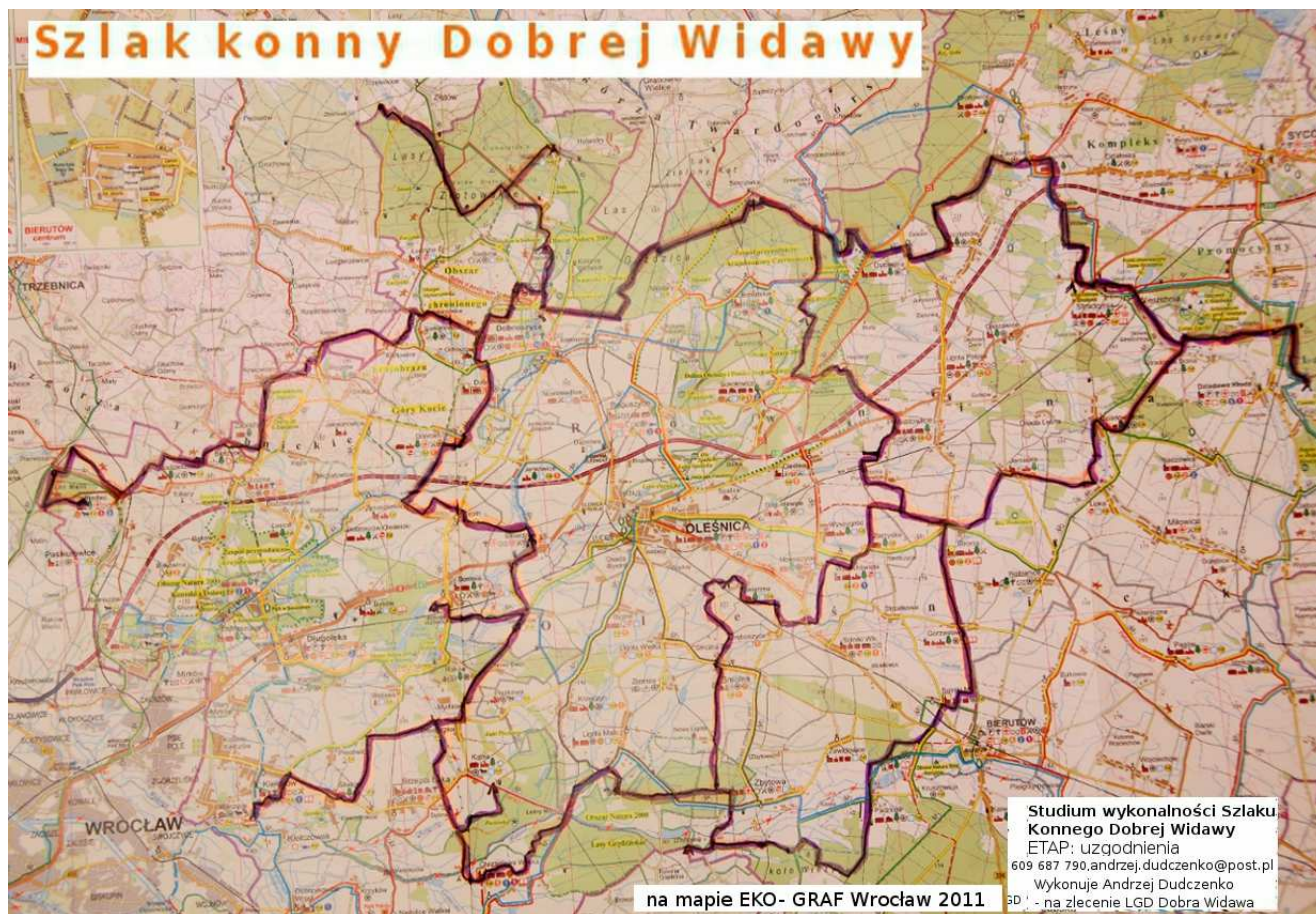
Na etapie realizacji **wykonawcy prac wymienionych w p. 1–3** podpiszą umowy na dzierżawę dróg wewnątrzakładowych Nadleśnictwa Oleśnica na czas realizacji prac.

2. Połączenia z innymi wyznaczonymi szlakami w tym szlakami konnymi.

Szlak został poprowadzony tak, aby połączyć istniejące na terenie LGD Dobra Widawa szlaki konne: zdecydowana część istniejących szlaków konnych zaznaczona jest tylko na mapie EKO – GRAF Wrocław 2011 w załączeniu egzemplarz z naniesionym odręcznie przybliżonym przebiegiem szlaku.

Poniżej zamieszczono przebieg szlaku (czarna linia w obwódce pomarańczowo – fioletowej) na w/w mapie:

Szlak Konny Dobrej Widawy - LGD Dobra Widawa STUDIUM WYKONALNOŚCI



Szlak projektowany łączy się z naniesionymi na mapie szlakami:

– konnymi: między miejscowościami Mękarzowice i Strzelce częściowo pokrywając się z mapowym przebiegiem szlaku konnego do Siedlca, w Bartkowie – przecinając mapowy przebieg szlaku konnego do Łuczyny, w Stradomii Wierzchniej częściowo pokrywając się z mapowym przebiegiem szlaku konnego do Dziadowej Kłody, pierwotnie wyznaczony przebieg szlaku przez Radzowice, Wabienice do Gorzesławia został skorygowany na wniosek Gminy Dziadowa Kłoda – z powodu zmian w studium z uwagi na planowaną budowę elektrowni wiatrowych i solarnych.

– rowerowymi: w okolicy Bierzyc, Śliwic, Oleśniczki, Rakowa, Zaprężyna i Węgrowa, na południe od Sosnowki, istniejące szlaki rowerowe oznakowane są w terenie rzadko i szcątkowo. System znakowania przewiduje możliwość umieszczania przed odcinkami kolizyjnymi specjalnie zaprojektowanych znaków K!R – rozszerzenie znaku szlaku „uwaga niebezpieczeństwo”.

Lokalizacji tych znaków znajduje się w zestawieniu działek geodezyjnych szlaku.

UWAGA (do uwzględnienia na etapie wykonawczym w SIWZ): W trakcie znakowania znakarze niosą znaki na infrastrukturę oznakowania wg stanu w czasie znakowania – jeżeli po opracowaniu studium zostaną wyznaczone nowe szlaki rowerowe, lub odnowione stare – znakarze uwzględnią je malując dodatkowe znaki szlaku K!R. Wynagrodzenie za znakowanie obliczane jest stawką za kilometr szlaku – ilość znaków służy jedynie do wyznaczania pracochłonności znakowania.

Szlak Konny Dobrej Widawy - LGD Dobra Widawa

STUDIUM WYKONALNOŚCI

3. Wyznaczenie miejsc do oznakowania

z podaniem ilości znaków na poszczególnych odcinkach: na drzewach, tabliczkach informacyjnych, zgodnie z przyjętym sposobem oznakowania (PTTK). Instrukcja znakowania szlaków jeździeckich PTTK wskazuje częstotliwość oznakowania: co ok. 200 m, na każdym rozwidleniu szlaku i skrzyżowaniu. Zestawienie wszystkich działek z podaniem w/w informacji – w załączniku nr 3.

Poniżej zbiorcze zestawienie ilości znaków i elementów infrastruktury oznakowania:

| Właściciel: | znaki szlaku malowane na: | | | | Infrastruktura | | Znaki drogowe | | |
|-------------------------------|---------------------------|----------------------------|---------------|-----------------------------|----------------------------|---------------------------------|---------------|----------|----------|
| | G_ granitowy słupek | S_ słupek ocynk lub drewno | S_K!P + S_K!S | D_ znak malowany na drzewie | ZO_ zadaszonye oznakowanie | TIP tablica informacyjna prosta | A-18a | B-33 | B-34 |
| Gmina Bierutów | 20 | 34 | 5 | 10 | 20 | 3 | 0 | 0 | 0 |
| Gmina Czernica | 0 | 22 | 0 | 0 | 1 | 1 | 0 | 0 | 0 |
| Gmina Długoleka | 48 | 46 | 0 | 6 | 28 | 4 | 0 | 0 | 0 |
| Gmina Dobroszyce | 45 | 24 | 0 | 12 | 21 | 1 | 2 | 2 | 0 |
| Gmina Dziadowa Kłoda | 5 | 13 | 0 | 46 | 9 | 1 | 0 | 0 | 0 |
| Gmina Oleśnica | 59 | 46 | 2 | 21 | 35 | 3 | 1 | 0 | 0 |
| Gmina Syców | 4 | 32 | 0 | 4 | 12 | 1 | 0 | 0 | 0 |
| Powiat Trzebnicki | 0 | 0 | 0 | 0 | 0 | 0 | 1 | 1 | 1 |
| Powiat Oleśnicki | 2 | 0 | 0 | 15 | 0 | 0 | 0 | 0 | 0 |
| Nadleśnictwo Oborniki Śląskie | 0 | 0 | 0 | 22 | 1 | 0 | 0 | 0 | 0 |
| Nadleśnictwo Oleśnica | 0 | 12 | 0 | 247 | 33 | 1 | 0 | 0 | 0 |
| Nadleśnictwo Oława | 0 | 0 | 0 | 44 | 2 | 0 | 0 | 0 | 0 |
| Nadleśnictwo Syców | 0 | 0 | 0 | 73 | 8 | 1 | 0 | 0 | 0 |
| RAZEM | 183 | 229 | 7 | 499 | 170 | 16 | 4 | 3 | 1 |

Wariant TYLKO drewniane SŁUPKI 12 * 12 CM: świerk/sosna/modrzew ew. dąb/akacja
412 7 499 170 16 4 3 1

| | | |
|--|------------|-----------|
| ilość znaków szlaku na tablicach - krotność 5x | 850 | 80 |
|--|------------|-----------|

Łączna ilość punktów infrastruktury oznakowania: 1101 szt. co daje średnią odległość punktów od siebie 211,7 m. Odpowiada to zaleceniom zawartym w instrukcji znakowania szlaków PTTK.

Wyjaśnienie skrótów używanych do oznaczenia infrastruktury oznakowania:

| | | | | | | | | | |
|-------------------------|--|-------|-----------------------------|---------|-----------------------------------|---------|--|------|----------------------|
| S_ZKR S_K!P S_K!S | Znaki szlaku na słupku dębowym /stalowym ocynk | "TIP" | tablica informacyjna prosta | "D_ZKR" | Znaki szlaku malowane na drzewach | "G_ZKR" | Znaki szlaku malowane na słupku granitowym | "ZO" | zadaszone ogłoszenie |
|-------------------------|--|-------|-----------------------------|---------|-----------------------------------|---------|--|------|----------------------|

Zestawienie działek geodezyjnych szlaku (33 str.) – załącznik 3 – zawiera wszystkie działki geodezyjne, przez które przebiegać ma szlak konny wg poniższego schematu:

Szlak Konny Dobrej Widawy - LGD Dobra Widawa

STUDIUM WYKONALNOŚCI

| SZLAK KONNY DOBREJ WIDAWY - UZGODNIENIA - zestawienie działek | | | | | | | | | | | | | | |
|---|-----------------------|------------|----------|---|--------------|-----------|------------------|--------------------|--------------------|---------------------|---|--------|-------------------|---------------------|
| nr mapy | nr geodezyjny działki | Gmina | obręb | Własność: Gmina, Powiat, zarządca drogi, LP | Nadleśnictwo | Leśnictwo | Znaki szlaku TYP | Znaki szlaku ILOŚĆ | Infrastruktura TYP | Infrastuktura ILOŚĆ | uwagi | DROGA | Znaki drogowe TYP | Znaki drogowe ILOŚĆ |
| 1_1 | 49 | Dobroszyce | Strzelce | Dobroszyce | | | S_ZKR | 1 | TIP | 1 | KIS + drogowa + drogowskaz za 260 m w prawo | | | |
| 1_1 | 42 | Dobroszyce | Strzelce | DSDiK | | | | 0 | | 0 | jeździec przejściem dla pieszych - koń za uzdę | | | |
| 1_1 | 24 | Dobroszyce | Strzelce | Powiat Oleśnicki | | | | 0 | | 0 | jeździec poboczem 150 mb | DW 340 | | |
| 1_1 | 246/1 | Dobroszyce | Strzelce | Dobroszyce | | | G_ZKR | 4 | ZO | 1 | KIS + drogowa + drogowskaz za 260 m prosto | | | |
| 1_1 | 242 | Dobroszyce | Strzelce | Dobroszyce | | | S_ZKR | 4 | ZO | 2 | drogowskaz 1 : do LGD Wzgórza Trzebnickie 13,4 km; drogowskaz 2: do stajni Strzelce 600 m | | | |

Zestawienie to łącznie ze szczegółowymi (1: 7500) mapami, przy założeniu wskazania przez właścicieli działki dokładnej lokalizacji infrastruktury oznakowania szlaku umożliwia wykonanie montażu w terenie poszczególnych elementów infrastruktury oznakowania szlaku – bez ponoszenia kosztu dodatkowego projektu – z wyjątkiem Gminy Długołęka.

Poniżej podaję podział pól tablicy zadaszonego oznakowania i przykładowe zadaszone oznakowanie:



Załącznik nr 4. zawiera:

- system oznakowania szlaku wraz z symbolami znaków szlaku i ich wymiarami, zgodnie z instrukcją PTTK,
- schematy konstrukcyjne – szkice infrastruktury oznakowania szlaku:

Szlak Konny Dobrej Widawy - LGD Dobra Widawa

STUDIUM WYKONALNOŚCI

4. Wyznaczenie miejsc styku z innymi szlakami, drogami

— koncepcja sposobu oznakowania

Szlak konny Dobrej Widawy znajduje się na obszarze o dużym nasyceniu infrastruktury drogowej: S8, DK 8, DK 25, dróg wojewódzkich, powiatowych, gminnych, linii kolejowych. Mimo wielu prób i wariantów szlak przebiega w części odcinkami dróg. Kodeks drogowy dopuszcza ruch jeźców i bryczek po drogach publicznych z wyjątkiem dróg autostrad, ekspresowych i międzynarodowych. Na etapie uzgodnień wystąpiłem do GDDKiA, DSDiK, Powiatu wrocławskiego, Powiatu oleśnickiego i Powiatu trzebnickiego o zgodę na umieszczenie znaków ograniczających prędkość i ostrzegawczych oraz znaków szlaku w pasach drogowych ich dróg. Jedynie Powiat trzebnicki zgodził się na ustawienie znaków drogowych ograniczających prędkość i ostrzegawczych na drodze między Skarszynom a Łoziną. Wobec braku zgód innych zarządców dróg i braku tras alternatywnych proponuję umieszczanie przed odcinkami przebiegającymi drogami zadaszonych oznakowań ze:

- specjalnie zaprojektowanym znakiem szlaku „uwaga samochody”/„uwaga rower”:



oznaczenie w zestawieniu działek

„K!S” lub „K!S/K!R”

- drogowskazu wskazującego miejscowość, w której szlak schodzi z drogi samochodowej i długość odcinka kolizyjnego w km.:



- po napisie "następnie" miniaturki znaku kierunkowego szlaku n.p.

- fragmentu lokalizowanej mapy danego obszaru.

Przed przejazdami kolejowymi umieszczenie specjalnie zaprojektowanego znaku szlaku „uwaga pociąg”:



oznaczenie w zestawieniu działek „K!P”

Szlak Konny Dobrej Widawy - LGD Dobra Widawa

STUDIUM WYKONALNOŚCI

Dodatkowe uwagi (do uwzględnienia na etapie wykonawczym projektu i druku tablic)

- przez przejazdy kolejowe i poprzecznie przez drogi o dużym natężeniu ruchu samochodowego jeździec przeprowadza konia przy uździe: informacja na tablicach **drogowej i kolejowej** „przy uździe”, .

- **Na 4,2 km szlaku w Nowicy przed strzeżonym przejazdem kolejowym na ZO dodatkowa informacja „lekko unieś szlaban” i piktogram aparatu telefonicznego + numer telefonu do nastawni.**

5. Wyznaczenie miejsc małej infrastruktury turystycznej.

W zestawieniu działek- kolumny infrastruktura - wyszczególniono miejsca lokalizacji zadaszonych oznakowań/ogłoszeń i tablic informacyjnych prostych. Wobec dużego kosztu jednostkowego tablic informacyjnych prostych (pole nadruku 1,50*1,00 m) proponuję zminimalizowanie ich ilości do 16 (średnio po jednej na gminę i Nadleśnictwo). Szczegółowe porównanie kosztów jednostkowych infrastruktury oznakowania szlaku znajduje się w p. 9 **Kosztorys wyznaczenia szlaku**. Schematy konstrukcyjne infrastruktury oznakowania szlaku znajdują się w załączniku nr 4. Zaproponowałem i wrysowałem uproszczone w stosunku do katalogu infrastruktury LGD Dolina Baryczy schematy - szkice konstrukcji poszczególnych elementów infrastruktury oznakowania szlaku - pozwala to na obniżenie kosztu jednostkowego tych elementów o kilkadziesiąt procent.

Dodatkowe uwagi (do uwzględnienia na etapie roboczym wykonania i montażu infrastruktury oznakowania szlaku): **ZOBOWIĄZAĆ WYKONAWCĘ DO OBLICZENIA OBCIĄŻEŃ OD WIATRU - kwestie odpowiedzialności cywilnej za ew. wypadki spowodowane awariami infrastruktury oznakowania szlaku!**

Łączna ilość elementów infrastruktury oznakowania szlaku:

| Właściciel: | znaki szlaku malowane na: | | | | Infrastruktura | | Znaki drogowe | | |
|--------------|---------------------------|----------------------------|---------------|-----------------------------|--------------------------|---------------------------------|---------------|----------|----------|
| | G_ granitowy słupek | S_ słupek ocynk lub drewno | S_K!P + S_K!S | D_ znak malowany na drzewie | ZO_ zadaszony znakowanie | TIP tablica informacyjna prosta | A-18a | B-33 | B-34 |
| RAZEM | 183 | 229 | 7 | 499 | 170 | 16 | 4 | 3 | 1 |

Wariant TYLKO drewniane SŁUPKI 12 * 12 CM: świerk/sosna/modrzew ew. dąb/akacja

| Właściciel: | znaki szlaku malowane na: | | | | Infrastruktura | | Znaki drogowe | | |
|--------------|---------------------------|----------------------------------|----------|-----------------------------|--------------------------|---------------------------------|---------------|----------|----------|
| | S_ZKR: drewno 12 * 12 cm | S_K!P + S_K!S: drewno 12 * 12 cm | | D_ znak malowany na drzewie | ZO_ zadaszony znakowanie | TIP tablica informacyjna prosta | A-18a | B-33 | B-34 |
| RAZEM | | 412 | 7 | 499 | 170 | 16 | 4 | 3 | 1 |

Przedstawione ilości dotyczą **WARIANTU PODSTAWOWEGO**, w p.9 Kosztorys wyznaczenia szlaku przedstawiam porównanie kosztów jednostkowych wszystkich wariantów - także wariantów oszczędnościowych O1 i O2. W przypadku wyboru do realizacji wariantu oszczędnościowego wyżej podane ilości ulegną zmianie.

Szlak Konny Dobrej Widawy - LGD Dobra Widawa

STUDIUM WYKONALNOŚCI

6. Wyznaczenie odcinków szlaku przystosowanych do poruszania się bryczkami, koncepcja sposobu oznakowania.

Na wstępnym etapie zakładano wyznaczenie i oznakowanie w terenie osobnych odcinków przystosowanych do poruszania się tylko bryczkami. Wobec dużego nasycenia terenu infrastrukturą drogową i wysokiego kosztu infrastruktury oznakowania szlaku odstąpiono od tego założenia na rzecz wskazania WSPÓLNYCH odcinków nadających się do poruszania wierzchem oraz bryczką.

W studium proponuje:

– na terenach zarządzanych przez Nadleśnictwa (drogi leśne, linie oddziałowe i ostępowe) dopuścić **tylko ruch WIERZCHEM** – jest to warunek Nadleśnictw. Na tych terenach konieczne jest przystosowanie szlaku do użytkowania wierzchem poprzez **podkrzesanie**. Podkrzesanie polegać będzie na wycięciu piłami i rozdrobieniu na miejscu gałęzi drzew i krzewów na wysokość 3,5 m w osi drogi, na szerokości 2 m.

Poniżej wykaz (w kolumnie LP) tych odcinków:

Szlak konny Dobrej Widawy - podkrzesanie

| nr mapy | LP - km | GMINY km |
|------------------------------|-------------|-------------|
| 1a | 11,8 | |
| 1_3 do 2_1 | 13,6 | |
| 2_1LGDDDB | 2,1 | |
| 2_3 | 6,1 | |
| 3_1 do 3_3 | 1,8 | 0,7 |
| 3_4, 3_4Ł | 5,9 | |
| 3_5,3_6 | 1,7 | |
| 5_3, 5_4 | 1,8 | |
| 6_1, 6_2 | 3,5 | 0,7 |
| 6_3 | 1,0 | |
| 6_5 do 7_1 | 5,0 | |
| 7_3 | 2,2 | |
| 7_5 | 1,8 | 1,3 |
| 8_1 | 2,0 | |
| 11_10 | 2,3 | |
| NS1_1 | 2,8 | |
| NS1_2 | 0,7 | 1,6 |
| NS1_3 | 2,4 | 0,8 |
| NS3_4 | 0,9 | |
| 11_6 | 0,0 | 0,1 |
| 11_9 | 0,0 | 0,5 |
| RAZEM | 69,4 | 5,7 |
| ŁĄCZNIE LP i Gminy km | | 75,1 |

– po drogach gminnych przebiegających przez kompleksy leśne dopuścić **wspólny ruch BRYCZKĄ I WIERZCHEM**.

Szlak Konny Dobrej Widawy - LGD Dobra Widawa

STUDIUM WYKONALNOŚCI

– po pozostałych drogach dopuścić **wspólny ruch BRYCZKĄ I WIERZCHEM**.

Na tych terenach konieczne jest przystosowanie szlaku do użytkowania BRYCZKĄ poprzez:

1. **ODKRZACZENIE 1,3 km szlaku – na północ od miejscowości Zarzysko**. Odkrzaczenie polegać będzie na usunięciu krzewów na szerokości 4 m.

| ODKRZACZANIE | |
|--------------|-----|
| nr mapy | km |
| NS2_3 | 1,3 |

2. **WYRÓWNANIE NAWIERZCHNI 2,2 km szlaku** – polegać będzie na ROZGARNIECIU NIERÓWNOŚCI i nadaniu profilu wraz z zawałowaniem na szerokości 4 m.

Poniżej wykaz tych odcinków:

| wyrównanie nawierzchni | |
|------------------------|------------|
| nr mapy | km |
| NS2_3 | 1,3 |
| 4_2 | 0,3 |
| 4_3 | 0,3 |
| 11_9 | 0,3 |
| RAZEM | 2,2 |

Koszty tych operacji wyszacowane są w kosztorysie – zał. nr 6.

Odcinki na których dopuszczony jest **wspólny ruch BRYCZKĄ I WIERZCHEM** oznaczone są na mapach poglądowych 1: 30 000 i szczegółowych 1:7 500 inną linią:



Szlak Konny Dobrej Widawy - LGD Dobra Widawa

STUDIUM WYKONALNOŚCI

7. Wyznaczenie infrastruktury i podmiotów obsługujących szlak

Na szlaku usytuowane są n/w stajnie i stadniny:

| PUNKT: stajnia / skrzyżowanie | kilometraż km | Łączniki km | Odległości między stajniami km |
|--------------------------------|---------------|-------------|---|
| Stajnia Strzelce | 2,2 | | Strzelce – Stary Młyn: 17,3 |
| Stajnia Stary Młyn | NS 3,8 | | Stary Młyn – Wietrzna Stajnia: 25,9 |
| Stajnia Stradomia W. | 35,8 | | Strzelce – Stradomia Wierzchnia: 33,6 |
| skrz. Do Ł S.Dziadowa Kłoda | 41,1 | 5,9 | Dziadowa Kłoda – Stradomia Wierzchnia: 11,2 |
| skrz. Stajnia nad Stawem | 76,2 | 1,3 | Dziadowa Kłoda – Stajnia nad Stawem: 42,3 |
| Wietrzna Stajnia | NS 29,7 | | Wietrzna Stajnia - Stajnia nad Stawem: 13,0 |
| skrz. do Stajnia Kątna | 93,7 | 3,1 | Stajnia Kątna - Stajnia nad Stawem: 20,6 |
| skrz. Do KJ Absolut - Wilczyce | 97,8 | 10,3 | KJ – Wilczyce - Stajnia Smardzów: 19,0 |
| skrz. Do KJ Borowa (Nieciszów) | 103,6 | 3,3 | KJ – Wilczyce - Stajnia nad Stawem: 33,2 |
| | | | KJ Borowa - Stajnia Smardzów: 6,0 |
| Stajnia Smardzów | 106,5 | | Stajnia Smardzów - Stajnia Kątna: 15,9 |
| | | | Stajnia Smardzów - Stajnia Strzelce: 17,4 |
| Stadnina Bonza Godzieszowa | W 19,0 | | Stadnina Godzieszowa - Stajnia Strzelce: 23,5 |
| Stadnina Victor Siedlec | W 27,0 | | Stadnina Siedlec - Stajnia Strzelce: 31,5 |

Ponadto – poza obszarem LGD Dobra Widawa – w bezpośrednim sąsiedztwie skrzyżowania z odcinkiem NS (15,7 km szlaku) oraz konektora do szlaku konnego LGD Dolina Baryczy (2,1 km na północ od punktu na 17,7 km szlaku) leży stajnia „Turczynówka”.

Największa odległość występuje między stajniami: Dziadowa Kłoda – Stajnia nad Stawem: 42,3 km. Obszar w okolicach Stroni, Jemielnej, Gorzesławia wykazuje się dobrym potencjałem do utworzenia nowej stajni lub miejsca popasu. Dodatkowo jest tam wyjątkowej klasy zabytek – rotundowy kościół w Stroni z XIII wieku. Na zachód od Stroni zaprojektowano także 1,6 km łącznika z odcinkiem NS.

Ponadto bezpośrednio na szlaku leżą motele: na 116,4 km – w miejscowości Dobrzeń i przy DK25 na północ od Sokołowic – na kilometrze NS 7,2.

W zw. z dużymi kosztami infrastruktury oznakowania szlaku nie przewiduje się finansowania bezpośrednio z tego projektu kosztów budowy: wiat, miejsc popasu itp.

W kolejnych latach LGD Dobra Widawa – w ramach naborów małych projektów – będzie stwarzała możliwości dofinansowania budowy w/w infrastruktury szlaku.

Zestawienie zinwentaryzowanych obiektów znajduje się w załączniku nr 5 – łącznie z kartami obiektów, które pozyskane zostały w ramach konsultacji i spotkań roboczych w terenie.

8. Inwentaryzacja potencjału do obsługi szlaków.

W załączniku nr 5 – w kartach obiektów – nie wykazano przeszkolonych bryczkarzy, natomiast instruktorzy jazdy konnej znajdują się w większości stajni i we wszystkich stadninach.

Szlak Konny Dobrej Widawy - LGD Dobra Widawa

STUDIUM WYKONALNOŚCI

9. Kosztorys wyznaczenia szlaku

W załączniku nr 6 dołączono pełny kosztorys wyznaczenia szlaku konnego Dobrej Widawy. Zastosowana metoda kosztorysowania: szczegółowy z poziomem cen lkw. 2013 roku, bazy cenowe Secocenbud (R M S). Tą metodą skosztorysowałem wykonanie i montaż **infrastruktury oznakowania szlaku**: słupków na obszarach niezabudowanych, słupków na obszarach zabudowanych, zadaszonych oznakowań, tablic informacyjnych prostych.

Pozostałe pozycje skosztorysowane zostały metodą uproszczoną -na podstawie ogólnodostępnych lub wstępnych ofert. W opisie pozycji podaje podstawę wyceny.

Tabela elementów scalonych WARIANTU PODSTAWOWEGO DZIAŁÓW 1 - 4: TYLKO infrastruktury oznakowania szlaku:

| TABELA ELEMENTÓW SCALONYCH - szlak konny LGD DOBRA WIDAWA _wariant PODSTAWOWY.TYLKO INFRASTRUKTURA OZNAKOWANIA w zł | | | | | | |
|--|--|------------------|-------------------|------------------|------------------|-------------------|
| Lp. | Nazwa działu | Robocizna | Materiały | Sprzęt | Narzuty | RAZEM |
| 1 | SŁUPKI OZNAKOWANIA - teren NIEzabudowany | 6 721,96 | 24 173,57 | 101,71 | 7 355,17 | 38 352,41 |
| 2 | SŁUPKI OZNAKOWANIA - teren zabudowany | 20 330,57 | 33 112,99 | 5 423,84 | 23 688,41 | 82 555,81 |
| 3 | ZADASZONE OZNAKOWANIE | 15 383,30 | 37 100,03 | 3 909,01 | 18 605,32 | 74 997,66 |
| 4 | TABLICA INFORMACYJNA PROSTA | 5 676,23 | 10 827,66 | 901,87 | 6 217,20 | 23 622,96 |
| | RAZEM netto | 48 112,06 | 105 214,25 | 10 336,43 | 55 866,10 | 219 528,84 |
| | VAT | | | | | 50 491,64 |
| | RAZEM brutto | | | | | 270 020,48 |

Duża ilość elementów **infrastruktury oznakowania szlaku** wynikająca z zagęszczenia dróg i linii kolejowych oraz łącznej długości szlaku 233,1 km powoduje znaczny koszt inwestycyjny.

Zestawienie sprzętów WARIANTU PODSTAWOWEGO DZIAŁÓW 1 - 4: TYLKO infrastruktury oznakowania szlaku:

| ZESTAWIENIE SPRZĘTÓW - szlak konny LGD DOBRA WIDAWA _wariant PODSTAWOWY.TYLKO INFRASTRUKTURA OZNAKOWANIA | | | | | |
|---|--------------------------------|-----|-------|------------|---------|
| Lp. | Nazwa | Jm | Ilość | Cena jedn. | Wartość |
| 1 | przyczepa samowyladowcza | m-g | 1,83 | 8,7 | 15,92 |
| 2 | ciągnik kołowy | m-g | 1,83 | 44,9 | 82,17 |
| 3 | Samochód dostaw.do 0.9t (1) | m-g | 201,4 | 49,44 | 9957,3 |
| 4 | środek transportowy | m-g | 0,52 | 75,88 | 39,15 |
| 5 | Wibrator powierz.elek.do 225kg | m-g | 52,8 | 4,58 | 241,82 |

Zestawienie robocizny przedstawiam w p. 12 Harmonogram realizacji

Szlak Konny Dobrej Widawy - LGD Dobra Widawa

STUDIUM WYKONALNOŚCI

Zestawienie materiałów WARIANTU PODSTAWOWEGO DZIAŁÓW 1 - 4: TYLKO infrastruktury oznakowania szlaku:

| ZESTAWIENIE MATERIAŁÓW - szlak konny LGD DOBRA WIDAWA _wariant PODSTAWOWY.TYLKO INFRASTRUKTURA OZNAKOWANIA | | | | | | |
|---|--|------|----------|----------|------------------|------------------|
| Lp. | Nazwa | Jm | Ilość | Il wyk. | Cena jedn. netto | Wartość netto zł |
| 1 | Tablica jednostronna 0,50 * 0,80 m - dibond biały mat # 3 mm | szt. | 340,00 | 340,00 | 45,00 | 15 300,00 |
| 2 | Tablica jednostronna 0,50 * 0,20 m - dibond biały mat # 4 mm | szt. | 472,00 | 472,00 | 15,00 | 7 080,00 |
| 3 | Tablica jednostronna 1,50 * 1,00 m - dibond biały mat # 3 mm | szt. | 32,00 | 32,00 | 165,00 | 5 280,00 |
| 4 | Gontox W 6 | dm3 | 372,42 | 372,42 | 23,80 | 8 863,55 |
| 5 | ICOPAL - SIPLAST PRIMER SZYBKI GRUNT SBS | dm3 | 225,71 | 225,71 | 15,81 | 3 568,44 |
| 6 | Keim Concretal_W | dm3 | 32,94 | 32,94 | 50,00 | 1 647,00 |
| 7 | Keim Konkretal-Fixativ | dm3 | 2,20 | 2,20 | 50,00 | 109,80 |
| 8 | słupki z rur stalowych o średnicy 50 mm | kg | 1 019,15 | 1 019,15 | 9,08 | 9 253,88 |
| 9 | gwoździe budowlane okrągłe gołe | kg | 4,82 | 4,82 | 5,85 | 28,17 |
| 10 | Gwoździe ANCHOR CNA 4,0/35-125 mm | kg | 128,47 | 128,47 | 12,20 | 1 567,29 |
| 11 | klamry, gwoździe | kg | 4,45 | 4,45 | 5,71 | 25,39 |
| 12 | Pospółka - uziarnienie 0-31,5 mm | m3 | 52,80 | 52,80 | 45,33 | 2 393,42 |
| 13 | Cement portl.zw. z dod.CEM II/A 32,5 work. | t | 7,39 | 7,39 | 373,06 | 2 757,66 |
| 14 | słupki granitowe 20x20x120 cm - surowe, po cięciu | szt. | 183,00 | 183,00 | 120,00 | 21 960,00 |
| 15 | beton zwykły z kruszywa naturalnego | m3 | 17,46 | 17,46 | 227,70 | 3 975,19 |
| 16 | deski iglaste obrzynane 38 mm kl.III | m3 | 0,05 | 0,05 | 675,00 | 34,83 |
| 17 | deski iglaste obrzynane 25 mm kl.III | m3 | 0,09 | 0,09 | 544,00 | 46,78 |
| 18 | Krawędziak impregnowany do długości 6 m kat. silver | m3 | 17,79 | 17,79 | 1 092,00 | 19 424,06 |
| 19 | krawędziaki iglaste wymiarowe nasyczone kl.II | m3 | 0,62 | 0,62 | 1 092,00 | 672,24 |
| 20 | drewno okrągłe na stemple budowlane | m3 | 0,07 | 0,07 | 420,00 | 28,90 |
| 21 | materiały pomocnicze | % | 1 198,10 | 1 198,10 | 1,00 | 1 198,10 |

Zaproponowane materiały:

- do konstrukcji drewnianych: drewno modrzewiowe, impregnatorka Gontox W 6 + 10% **ICOPAL - SIPLAST PRIMER SZYBKI GRUNT SBS** oraz w ziemi i ok. 0,5 m n.p.t. dodatkowo jako wierzchnia warstwa sam **ICOPAL - SIPLAST PRIMER SZYBKI GRUNT SBS gwarantują bardzo dużą trwałość konstrukcji drewnianych poprzez optymalne zabezpieczenie przeciw opadom i wilgoci,**
- słupki granitowe **malowane specjalną farbą do kamienia Keim Concretal_W (+ Keim Konkretal-Fixativ w warstwie podkładowej) gwarantują bardzo dużą trwałość tego oznakowania,**
- proponuję **umieszczenie** w SIWZ wymogu zastosowania w/w materiałów lub materiałów co najmniej takiej klasy.

Na następnej stronie przedstawiam zestawienie pozycji oraz analizę wariantów DZIAŁÓW 1 - 4: TYLKO infrastruktury oznakowania szlaku:

Szlak Konny Dobrej Widawy - LGD Dobra Widawa

STUDIUM WYKONALNOŚCI

| Lp. | Opis | jedn .ob m. | Przedm iar | Wariant podstawowy - P | Infrastruktura oznakowania | cena jedn netto wariant P | wariant O - sł.+ZO ocynk za sł + ZO drewno | wariant O2 - słupki granit za sł ocynk i sł drewno |
|--------------|--|-------------|------------|------------------------|----------------------------|---------------------------|--|--|
| 1 | <oznakowanie szlaku - słupki granitowe>Znaki kilometrowe - słupki kilometrowe | szt. | 183,00 | 35 977,80 | słupki granit | 183 | 38 352,41 | 38 352,41 |
| 2 | <oznakowanie szlaku - główki słupków granitowych>Malowanie pędzlem lub wałkiem | m2 | 36,60 | 2 374,61 | | | | |
| 3 | <pozostałe - poza Oleśnicą - gminy>Wykopy ręczne o głębok.do 1.5 m w gruncie k | m3 | 29,52 | 2 164,70 | | | | |
| 4 | <stopy stabilizowane cementem - pozostałe gminy>Podbudowy pod drogi kołowe s | m3 | 29,52 | 12 073,68 | | | | |
| 5 | <pozostałe gminy>Wykonanie i montaż konstrukcji szkieletowej - słupy i rygle | m | 658,00 | 33 432,98 | słupki drewno | 188 | 52 653,71 | 39 400,29 |
| 6 | <pozostałe gminy>Malowanie pędzlem lub wałkiem konstrukcji szkieletowych wyro | m2 | 315,84 | 11 629,23 | | | | |
| 7 | <stopy beton - Gmina Oleśnica>Lawy fundamentowe betonowe, prostokątne szerol | m3 | 7,54 | 4 917,74 | słupki ocynk | 48 | 13 443,50 | 10 059,65 |
| 8 | <Gmina Oleśnica>Pionowe znaki drogowe - słupki z rur stalowych | szt. | 48,00 | 6 020,64 | słupki - tabliczki | | 0,00 | 0,00 |
| 9 | Pionowe znaki drogowe - zdjęcie znaków lub drogowaskazów | szt. | 236,00 | 12 316,84 | | | | |
| 10 | <pozostałe - poza Oleśnicą - gminy>Wykopy ręczne o głębok.do 1.5 m w gruncie k | m3 | 21,20 | 1 554,60 | | | | |
| 11 | <stopy stabilizowane cementem - pozostałe gminy>Podbudowy pod drogi kołowe s | m3 | 21,20 | 8 670,80 | | | | |
| 12 | <pozostałe gminy>Wykonanie i montaż konstrukcji szkieletowej - słupy i rygle | m | 506,25 | 28 061,44 | ZO | 135 | 46 482,08 | 46 482,08 |
| 13 | <pozostałe gminy>Malowanie pędzlem lub wałkiem konstrukcji szkieletowych wyro | m2 | 243,00 | 8 947,26 | Drewno | | | |
| 14 | <stopy beton - Gmina Oleśnica>Lawy fundamentowe betonowe, prostokątne szerol | m3 | 5,50 | 3 587,21 | ZO | | | |
| 15 | <Gmina Oleśnica>Pionowe znaki drogowe - słupki z rur stalowych | szt. | 35,00 | 4 390,05 | Ocynk ZO | 35 | 12 050,91 | 12 050,91 |
| 16 | Pionowe znaki drogowe - zdjęcie znaków lub drogowaskazów | szt. | 170,00 | 19 786,30 | Tabliczki | | 0,00 | 0,00 |
| 17 | <pozostałe - poza Oleśnicą - gminy>Wykopy ręczne o głębok.do 1.5 m w gruncie k | m3 | 2,08 | 152,53 | | | | |
| 18 | <stopy stabilizowane cementem - pozostałe gminy>Podbudowy pod drogi kołowe s | m3 | 2,08 | 850,72 | | | | |
| 19 | <pozostałe gminy>Wykonanie i montaż konstrukcji szkieletowej - słupy i rygle | m | 131,04 | 7 268,79 | TIP | 13 | 18 473,12 | 18 473,12 |
| 20 | Wykonanie i montaż konstrukcji szkieletowej - zastrzały | m | 95,03 | 5 149,68 | | | | |
| 21 | <pozostałe gminy>Malowanie pędzlem lub wałkiem konstrukcji szkieletowych wyro | m2 | 5,43 | 199,93 | Drewno | | | |
| 22 | <stopy beton - Gmina Oleśnica>Lawy fundamentowe betonowe, prostokątne szerol | m3 | 4,16 | 2 713,24 | TIP | 3 | 5 149,84 | 5 149,84 |
| 23 | <Gmina Oleśnica>Pionowe znaki drogowe - słupki z rur stalowych | szt. | 3,00 | 1 317,03 | Ocynk TIP | | 0,00 | 0,00 |
| 24 | Pionowe znaki drogowe - zdjęcie znaków lub drogowaskazów | szt. | 16,00 | 5 971,04 | tabliczki | | | |
| RAZEM | | | | 219 528,84 | | | 186 605,57 | 169 968,30 |
| | | | | | różnica | | -32 923,27 | -49 560,54 |

Szlak Konny Dobrej Widawy - LGD Dobra Widawa

STUDIUM WYKONALNOŚCI

Analiza wariantów **infrastruktury oznakowania szlaku:**

Wariant P –podstawowy zakłada zastosowanie:

Słupków: granitowych, drewnianych i ocynkowanych.

Ceny jednostkowe słupków – netto (z narzutami, bez VAT) w zł:

granitowych 209,58

drewnianych 367,62

ocynkowanych 280,07

Najniższy koszt jednostkowy słupków granitowych wynika z wykluczenia w ich konstrukcji tabliczek do malowania znaków szlaku (materiał + montaż). Jednocześnie granit jest najtrwalszym i najbardziej wandaloodpornym z w/w materiałem.

Zadaszonych oznakowań ZO: drewnianych i ocynkowanych.

Ceny jednostkowe zadaszonych oznakowań ZO – netto (z narzutami, bez VAT) w zł:

drewnianych 466,27

ocynkowanych 344,31

Niższy koszt jednostkowy ocynkowanych zadaszonych oznakowań wynika z mniejszych kosztów robocizny i materiałów. Zaproponowany sposób posadowienia w gruncie: stopa betonowa gwarantuje wysoką stabilność i stosunkowo wysoką wandaloodporność w połączeniu z trwałością. Trwałość można jeszcze zwiększyć gruntując przed betonowaniem dół słupka do wysokości 0,5 m n.p.t. materiałem typu i klasy SIPLAST PRIMER SZYBKI GRUNT SBS.

Tablic informacyjnych prostych TIP: drewnianych i ocynkowanych.

Ceny jednostkowe tablic informacyjnych prostych TIP – netto (z narzutami, bez VAT) w zł:

drewnianych 1 421,01

ocynkowanych 1 716,61

Niższy koszt jednostkowy drewnianych tablic informacyjnych prostych wynika z mniejszych kosztów: stabilizowania i materiałów.

Łączna wartość – netto (z narzutami, bez VAT) w zł – **wariantu P –podstawowego** wynosi 219 528,84 zł.

Wariant O –oszczędnościowy zakłada zastosowanie:

słupków: granitowych, i ocynkowanych,

zadaszonych oznakowań ZO: tylko ocynkowanych,

tablic informacyjnych prostych TIP: drewnianych i ocynkowanych.

Łączna wartość – netto (z narzutami, bez VAT) w zł – wariantu **O –oszczędnościowego** wynosi 186 605,57 zł. Daje to **oszczędność w stosunku do wariantu P: 32 923,27 zł.**

Wariant O2 –oszczędnościowy zakłada zastosowanie:

słupków: tylko granitowych,

zadaszonych oznakowań ZO: tylko ocynkowanych,

tablic informacyjnych prostych TIP: drewnianych i ocynkowanych.

Łączna wartość – netto (z narzutami, bez VAT) w zł – wariantu **O2 –oszczędnościowego** wynosi 169 968,30 zł. Daje to **oszczędność w stosunku do wariantu P: 49 560,54 zł.**

Są to maksymalne kwoty oszczędności. Zastosowanie wariantów oszczędnościowych wymagałoby dodatkowych uzgodnień z Gminami.

Szlak Konny Dobrej Widawy - LGD Dobra Widawa

STUDIUM WYKONALNOŚCI

Tabela elementów scalonych CAŁEGO KOSZTORYSU:

TABELA ELEMENTÓW SCALONYCH

| Lp. | Nazwa | Robociz- na | Materia- ły | Sprzęt | Kp | Z | Kz | Uprosz- czone | RAZEM |
|-----|---|------------------|-------------------|------------------|------------------|------------------|-----------------|------------------|-------------------|
| 1 | SŁUPKI OZNAKOWANIA - teren niezabudowany | 6 721.96 | 24 173.57 | 101.71 | 4 435.60 | 1 227.32 | 1 692.25 | | 38 352.41 |
| 2 | SŁUPKI OZNAKOWANIA - teren zabudowany | 20 330.57 | 33 112.99 | 5 423.84 | 16 738.12 | 4 632.23 | 2 318.06 | | 82 555.81 |
| 3 | ZADASZONE OZNAKOWANIE | 15 383.30 | 37 100.03 | 3 909.01 | 12 538.35 | 3 469.90 | 2 597.07 | | 74 997.66 |
| 4 | TABLICA INFORMACYJNA PROSTA | 5 676.23 | 10 827.66 | 901.87 | 4 275.96 | 1 183.19 | 758.05 | | 23 622.96 |
| 5 | Znakowanie szlaku farbą - na drzewach, słupkach, zadaszonych oznakowaniach, tablicach informacyjnych prostych | | | | 0.00 | 0.00 | 0.00 | 20 979.00 | 20 979.00 |
| 6 | ODKRZACZANIE, PODKRZESANIE, WYRÓWNIANIE NAWIERZCHNI | 4 021.65 | 145.20 | 6 133.19 | 6 599.28 | 1 829.58 | 13.23 | | 18 742.13 |
| 7 | ZNAKI DROGOWE | 147.83 | 1 348.03 | | 96.09 | 26.59 | 94.34 | 800.00 | 2 512.88 |
| 8 | Projekt organizacji ruchu -Gmina Długoleka | | | | 0.00 | 0.00 | 0.00 | 5 908.00 | 5 908.00 |
| | RAZEM netto | 52 281.54 | 106 707.48 | 16 469.62 | 44 683.40 | 12 368.81 | 7 473.00 | 27 687.00 | 267 670.85 |
| | VAT | | | | | | | | 55 196.28 |
| | Razem brutto | | | | | | | | 322 867.13 |

Słownie: trzysta dwadzieścia dwa tysiące osiemset sześćdziesiąt siedem i 13/100 zł

Całkowity koszt obejmuje oprócz infrastruktury oznakowania szlaku także:

- oznakowanie szlaku farbą: 20 979,00 zł brutto
- odkrzaczanie, podkrzesanie, wyrównanie nawierzchni: 23 052,80 zł brutto
- znaki drogowe: 2 906,90 zł brutto
- projekt organizacji ruchu dla Gminy Długoleka: 5 908,00 zł brutto

| | | |
|--|---|---------------|
| Wartość kosztorysowa robót bez podatku VAT | : | 267 670.85 zł |
| Podatek VAT | : | 55 196.28 zł |
| Ogółem wartość kosztorysowa robót | : | 322 867.13 zł |

Szlak Konny Dobrej Widawy - LGD Dobra Widawa

STUDIUM WYKONALNOŚCI

10. Regulamin szlaku konnego

Treść regulaminów uzgodniona została z właścicielami lub zarządcami terenu.

Poniżej przykładowy regulamin dla Gminy Bierutów:

Regulamin korzystania ze szlaku konnego na terenie Gminy Bierutów

1 Szlak konny przeznaczony jest do turystycznego, rekreacyjnego i szkoleniowego użytkowania koni wierzchowych, a tam gdzie pozwalają na to warunki terenowe również zaprzęgów konnych.

2 Organizatorem turystyki konnej nie są właściciele terenów, po których przebiega trasa szlaku.

Za ewentualne wypadki na trasie konnej odpowiada organizator imprezy turystycznej/rekreacyjnej na szlaku lub indywidualny użytkownik szlaku.

3 Szlak służy **turystycznemu i rekreacyjnemu** wykorzystywaniu koni wierzchowych. Na organizowanie imprez o charakterze wyczynowym lub masowym należy uzyskać zgodę właściwej Gminy.

4 Szlak ma charakter crossowy (terenowy) i nie posiada specjalnych przystosowań zwiększających bezpieczeństwo, dlatego też **należy zachować na nim szczególną ostrożność**, zwłaszcza przy pierwszym przejeździe.

5 **Każdy użytkownik dorosły korzysta ze szlaku na własną odpowiedzialność, a dzieci na odpowiedzialność opiekuna. Zabrania się jeździectwa bez opieki osobom w wieku poniżej 18 lat.**

6 Poruszanie się po szlaku jest dozwolone **od świtu do zmroku**.

7 Poszczególne odcinki szlaku mogą być okresowo zamykane z powodu prowadzenia prac remontowych lub innych ważnych względów. Będą wówczas oznaczone tablicami **ZAKAZ WSTĘPU, czerwoną chorągiewką lub w inny czytelny sposób**.

8 **Na odcinkach szlaku, na których może dojść do spotkania z pojazdami kołowymi obowiązują ogólne przepisy o ruchu drogowym.**

9 **Obowiązuje zakaz: zaśmiecania i zanieczyszczenia gleby i wód, zakłócania ciszy, rozkopywania gruntu i rozgarniania ściółki; niszczenia drzew, krzewów i innych roślin.**

10 **Każda osoba, która zauważyła ogień ma obowiązek niezwłocznego poinformowania Straży Pożarnej.**

11 **Na terenach leśnych obowiązuje całkowity zakaz używania otwartego ognia, palenia ognisk oraz biwakowania.**

12 **Na obszarach zabudowanych obowiązuje nakaz niezwłocznego uprzątnięcia odchodów koni.**

Gmina Bierutów

LGD Dobra Widawa



Dodatkowe uwagi (do uwzględnienia w SIWZ na etapie roboczym wykonania i montażu infrastruktury oznakowania szlaku): na terenie każdej gminy / nadleśnictwa umieścić odpowiednie regulaminy.

Komplet regulaminów znajduje się w załączniku nr 7.

Poniżej przykładowy regulamin dla Nadleśnictwa Oleśnica:

Andrzej Dudczenko Rościśławice ul. Wołowska 1 55-120 Oborniki Śląskie skrytka pocztowa 20
609 68 77 90 andrzej.dudczenko@post.pl Skype: andrzej.dudczenko

Szlak Konny Dobrej Widawy - LGD Dobra Widawa

STUDIUM WYKONALNOŚCI

Regulamin korzystania ze szlaku konnego na obszarze lasów Nadleśnictwa Oleśnica

Las pełni wiele funkcji i zaspakaja potrzeby różnych grup użytkowników. Aby nie uszczuplać jego zasobów, granice swobody użytkowania określają normy prawne, kulturowe i zasady współżycia społecznego w Rzeczypospolitej Polski.

1 Leśny szlak konny przeznaczony jest do turystycznego, rekreacyjnego i szkoleniowego użytkowania koni wierzchowych, a tam gdzie pozwalają na to warunki terenowe również zaprzęgów konnych.

2 Organizatorem turystyki konnej nie są Lasy Państwowe. **Za ewentualne wypadki na trasie konnej odpowiada organizator imprezy turystycznej/rekreacyjnej na szlaku lub indywidualny użytkownik szlaku.**

3 Szlak służy **turystycznemu i rekreacyjnemu** wykorzystywaniu koni wierzchowych. Na organizowanie imprez o charakterze wyczynowym lub masowym należy uzyskać zgodę właściwego Nadleśniczego.

4 Jazda konna dopuszczona jest jedynie po wyznaczonych i oznakowanych drogach, ścieżkach i placach ku temu przeznaczonych.

5 Szlak ma charakter crossowy (terenowy) i nie posiada specjalnych przystosowań zwiększających bezpieczeństwo, dlatego też **należy zachować na nim szczególną ostrożność**, zwłaszcza przy pierwszym przejeździe.

6 **Każdy użytkownik dorosły korzysta ze szlaku na własną odpowiedzialność, a dzieci na odpowiedzialność opiekuna. Zabrania się jeździectwa bez opieki osobom w wieku poniżej 18 lat.**

7 Poruszanie się po szlaku jest dozwolone **od świtu do zmroku.**

8 Zjeżdżanie poza szlak specjalnie oznakowany dopuszcza się jedynie w sytuacji wyższej konieczności (ratowania życia i zdrowia ludzi lub koni, alarmu o pożarze lasu, ominięcia powstałych przeszkód).

9 Nadleśniczy może udzielić zezwolenia grupom zorganizowanym na poruszanie się końmi wierzchowymi poza szlakiem w określonym miejscu i czasie.

10 Poszczególne odcinki szlaku mogą być okresowo zamykane z powodu prowadzenia prac leśnych lub innych ważnych względów. Będą wówczas oznaczone tablicami **ZAKAZ WSTĘPU, czerwoną chorągiewką lub w inny czytelny sposób.**

11 Należy pamiętać, że na szlaku mogą pojawić się przeszkody powstałe w sposób naturalny, bez wiedzy administracji leśnej, jak np. złomy, wywroty, konary złamane okiścią, ścięte drzewa.

12 **Na odcinkach szlaku, na których może dojść do spotkania z pojazdami kołowymi obowiązują ogólne przepisy o ruchu drogowym.**

13 Obowiązuje zakaz: zaśmiecania i zanieczyszczania gleby i wód, zakłócania ciszy, rozkopywania gruntu i rozgarniania ściółki; niszczenia drzew, krzewów i innych roślin.

14 Za niestosowanie się do jakiegokolwiek punktu niniejszego regulaminu może zostać nałożona na użytkownika konia (nie hodowcę) grzywna w wysokości ustalonej przez administrację leśną.

15 Każda osoba, która zauważyła ogień w lesie ma obowiązek niezwłocznego poinformowania najbliższego leśniczego lub Straży Pożarnej.

16 Na terenach leśnych obowiązuje całkowity zakaz używania otwartego ognia, palenia ognisk oraz biwakowania.

Nadleśnictwo Oleśnica

LGD Dobra Widawa

Szlak Konny Dobrej Widawy - LGD Dobra Widawa STUDIUM WYKONALNOŚCI

+ piktogramy i numery alarmowe:



Straż Pożarna - 998 lub 112

Nadleśnictwo Oleśnica Śląska - 71 314-00-01

Nadleśnictwo Syców uzgodniło bardziej rozbudowaną wersję regulaminu - w załączniku nr 7.

Szlak Konny Dobrej Widawy - LGD Dobra Widawa STUDIUM WYKONALNOŚCI

11. Koncepcja zarządzania, konserwacji i rozwoju szlaku.

Do czasu przekazania zarządzania i odpowiedzialności za szlak odrębnemu podmiotowi (regionalnemu stowarzyszeniu, organizatorowi turystyki ...) szlakiem będzie zarządzała LGD Dobra Widawa. Podstawowym elementem tego procesu będzie wynegocjowanie i podpisanie umów partnerskich, które będą obejmowały całość spraw związanych z zarządzaniem szlakiem.

Poniżej wstępnie proponowana treść porozumienia:

Oleśnica

| |
|---|
| <p style="text-align: center;">- PROPOZYCJA - Umowa partnerska na rzecz realizacji Projektu „Szlak Konny Dobrej Widawy”</p> |
|---|

Umowa partnerska na rzecz realizacji Projektu: „Szlak Konny Dobrej Widawy” w ramach Programu Rozwoju Obszarów Wiejskich na lata 2007–2013 osi 4 – działanie 4.21 Wdrażanie Projektów Współpracy,
zawarta w dniu2013 w Oleśnicy między:

Lokalną Grupą Działania Dobra Widawa

z siedzibą w
ul. Wojska Polskiego 67/69 56-400 Oleśnica

reprezentowaną przez:

Mieczysław Skuza Prezes Lokalnej Grupy Działania Dobra Widawa
Ryszard Mazur WicePrezes Lokalnej Grupy Działania Dobra Widawa

zwaną dalej **Liderem Partnerstwa**

a

.....

z siedzibą w

.....

reprezentowaną przez

.....

zwaną dalej **Partnerem Partnerstwa**

§ 1.

Zakres umowy

Partnerstwo zostało zawarte na rzecz realizacji Projektu p.t.: „Szlak Konny Dobrej Widawy” w ramach Programu Rozwoju Obszarów Wiejskich na lata 2007–2013 osi 4 – działanie 4.21 Wdrażanie Projektów Współpracy.

Szlak Konny Dobrej Widawy - LGD Dobra Widawa

STUDIUM WYKONALNOŚCI

1. Strony umowy stwierdzają zgodnie, że wskazane w ust. 1 Partnerstwo zostało utworzone w celu realizacji Projektu.
2. Umowa określa zasady funkcjonowania Partnerstwa, zasady współpracy między Partnerami przy realizacji Projektu, o którym mowa w ust. 1.
3. Okres realizacji Projektu jest zgodny z okresem wskazanym we wniosku i dotyczy realizacji zadań w ramach Projektu.

§ 2.

Odpowiedzialność Partnerów

Strony umowy ponoszą odpowiedzialność za prawidłową realizację umowy w niżej wymienionym zakresie.

§ 3.

Zakres odpowiedzialności Lidera

Strony stwierdzają zgodnie, że **Lokalna Grupa Działania Dobra Widawa** pełni funkcję **Lidera Partnerstwa odpowiedzialnego za realizację i rozliczenie inwestycji**.

§ 4.

Zakres zadań Partnerów

1. Wskazani poniżej sygnatariusze umowy pełnią funkcję Partnerów Projektu. Oznacza to, że wszyscy Partnerzy są współrealizującymi Projektu, o którym mowa w § 1 ust. 1 niniejszej umowy, odpowiedzialnymi za realizację jednego lub kilku zadań określonych w Projekcie.
2. Strony ustalają następujący podział zadań między Partnerami :

Lokalna Grupa Działania Dobra Widawa – Lider Partnerstwa jest odpowiedzialna za realizację następujących zadań określonych w Projekcie, zawartych we wniosku o przyznanie pomocy:

- umieszczenie na internetowej stronie **Lokalne Grupy Działania Dobra Widawa** informacji o **Szlaku Konnym Dobrej Widawy** – na podstawie danych przekazanych przez Partnera Partnerstwa.
- Promocja **Szlaku Konnego Dobrej Widawy** – na podstawie informacji przekazanych przez Partnera Partnerstwa.
- Okresowego przeglądu infrastruktury i oznakowania szlaku.
- Organizacji cyklicznej imprezy turystycznej na **Szlaku Konnym Dobrej Widawy**

Partner Partnerstwa..... jest odpowiedzialny za realizację następujących zadań:

- Utrzymanie i bieżącą konserwację (wg zasad określonych w umowie użyczenia) następujących obiektów infrastruktury **Szlaku Konnego Dobrej Widawy**:
–
- Utrzymanie i bieżącą konserwację (wg zasad określonych w umowie użyczenia) odcinka **Szlaku Konnego Dobrej Widawy**:
Od km,....m do km,....m.

Szlak Konny Dobrej Widawy - LGD Dobra Widawa STUDIUM WYKONALNOŚCI

- umieszczenie na internetowej stronie **Partnera Partnerstwa** informacji o **Szlaku Konnym Dobrej Widawy oraz o LGD Dobra Widawa** – na podstawie danych przekazanych przez Lidera Partnerstwa.

Partner Projektu – **uczestniczy w Projekcie w formie bezgotówkowej.**

§ 5.

Zagadnienia finansowe

1. **Partner Projektu uczestniczy w formie bezgotówkowej w Projekcie.**
2. Wszystkie płatności ponosi Lider Projektu z wyodrębnionego dla Projektu subkonta w celu zapewnienia przejrzystości wydatków.

§ 6.

Postanowienia końcowe

Umowę sporządzono w dwóch jednobrzmiących egzemplarzach, po jednym dla każdej ze stron.

Podpisy:

W imieniu Partnera:

.....

W imieniu Lidera:

.....

Jak wynika z treści tej propozycji stajnie / stadniny, które podpisałyby umowy partnerskie z LGD Dobra Widawa dbałyby na bieżąco o stan szlaku: odnowienie nieczytelnych znaków łącznie z ich odstonięciem, bieżąca konserwacja tablic np dokręcenie złącz czy uzupełnienie impregnacji. LGD Dobra Widawa w ramach pozyskiwanych funduszy n.p. z PROW , Województwa Dolnośląskiego organizowałaby cykliczną imprezę turystyki konnej n.p. rajd. W ramach tych imprez możliwa byłaby także okresowa (co kilka lat) generalna konserwacja szlaku.

Proponuje się, aby w ramach tej współpracy stajnie / stadniny wspólnie z LGD Dobra Widawa opracowały (każda dla swojego odcinka) przewodnik po szlaku. Zadania po stronie LGD: szkolenie dla właścicieli uczące metodologii i przekazanie jednolitego szablonu, wypożyczenie rejestratorów śladu GPS, scalenie poszczególnych opisów i śladów, wydanie przewodnika i folderu.

Szlak Konny Dobrej Widawy - LGD Dobra Widawa

STUDIUM WYKONALNOŚCI

Koncepcja rozwoju szlaku:

- A Opracowanie systemu nawigacyjno – informacyjnego** z mapą cyfrową szlaku – udostępnioną do pobrania na stronie internetowej i instalowania w urządzeniach nawigacyjno – informacyjnych wraz z programem do zainstalowania w telefonach komórkowych z GPS. Obsługa systemu w wielu językach, dodatkowo program tłumaczący. Interaktywny system informacji turystycznej – opis i dźwięk danego odcinka szlaku lub obiektu zabytkowego wraz z bazą tele – adresową – również udostępniony do pobrania na stronie internetowej i do zainstalowania w telefonach lub w urządzeniach nawigacyjno – informacyjnych.
- B Historyczna rekonstrukcja kilku pojazdów podróży** z różnych okresów. Użyczenie ich stadninom w celu organizacji przejazdów, rajdów oraz organizacja przez operatorów dłuższych „rajdów historycznych” z wymianą koni w poszczególnych stadninach. Ponadto organizacja wycieczek i rajdów z mieszanymi formami turystyki.
- C Sieć szlaków konnych sąsiadujących LGD** jako katalizator aktywizacji turystycznej regionu:
Stworzenie sieci współpracujących ze sobą punktów obsługi turystów: operatorów turystycznych, stadnin, pensjonatów, hoteli, gospodarstw agroturystycznych, przystani umożliwiających uprawianie turystyki pieszej, narciarskiej, konnej, rowerowej, wodnej.
Stworzenie systemu karty i „monety” połączonych odcinków szlaku.
– karta płatnicza z funkcją płatności czytnikami zbliżeniowymi, z chipem i paskiem magnetycznym umożliwiającą po zasileniu z konta klienta lub wpłatą gotówkową dokonywanie zakupów, rezerwacji, rozliczanie depozytów kaucyjnych za użyczony sprzęt.
– moneta wzorowana na historycznych z tego okresu – pamiątka oraz funkcja płatnicza we współpracujących punktach.
System zapewnienia bezpieczeństwa turystom: monitoring głównych punktów i atrakcji szlaku – kamery i system zdjęć satelitarnych, wsparcie turysty na szlaku przez radio i telefon oraz urządzenia nawigacyjno – informacyjne czyli turystyczny „help–desk”, zakup defibrylatorów i wyposażenie w nie główne punkty szlaku,
Promocja:
– Internet – własna strona sieci szlaków, kampania informacyjno – promocyjna łącznie z zagranicznymi portalami, organizacjami turystycznymi oraz turoperatorami.

Szlak Konny Dobrej Widawy - LGD Dobra Widawa

STUDIUM WYKONALNOŚCI

12. Propozycja harmonogramu realizacji prac.

Poniżej zestawienie robocizny dla infrastruktury oznakowania szlaku:

ZESTAWIENIE ROBOCIZNY- szlak konny LGD DOBRA WIDAWA _wariant PODSTAWOWY. TYLKO INFRASTRUKTURA OZNAKOWANIA

| Lp. | Nazwa | Jm | Ilość | Cena jedn. | Wartość netto zł |
|-----|-----------|-----------------|---------------|------------|------------------|
| 1 | robocizna | r-g | 3 431,63 | 14,02 | 48 111,44 |
| 2 | robocizna | osoboDNI | 428,95 | | |

Zakładając zespół cztero osobowy czas potrzebny do realizacji tego zadania wynosi 108 dni czyli około cztery i pół miesiąca.

Ponadto osobno należy uwzględnić czas potrzebny do wyznakowania szlaku. Znakarz znakuje średnio około 10 km dziennie, co daje około miesiąca.

Wybór, któregoś wariantu oszczędny znacznie skróci czas wykonania.

Andrzej Dudczenko audytdomu.pl
NIP 915-100-36-79
tel. 609 68 77 90, biuro@audytdomu.pl
Rościszawice, ul. Wołowska 1
55-120 Oborniki Śląskie, skr. poczt. 20

△ ko